

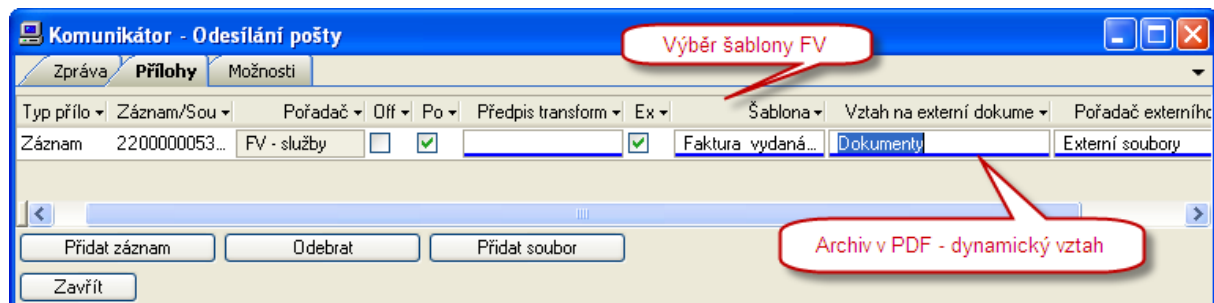
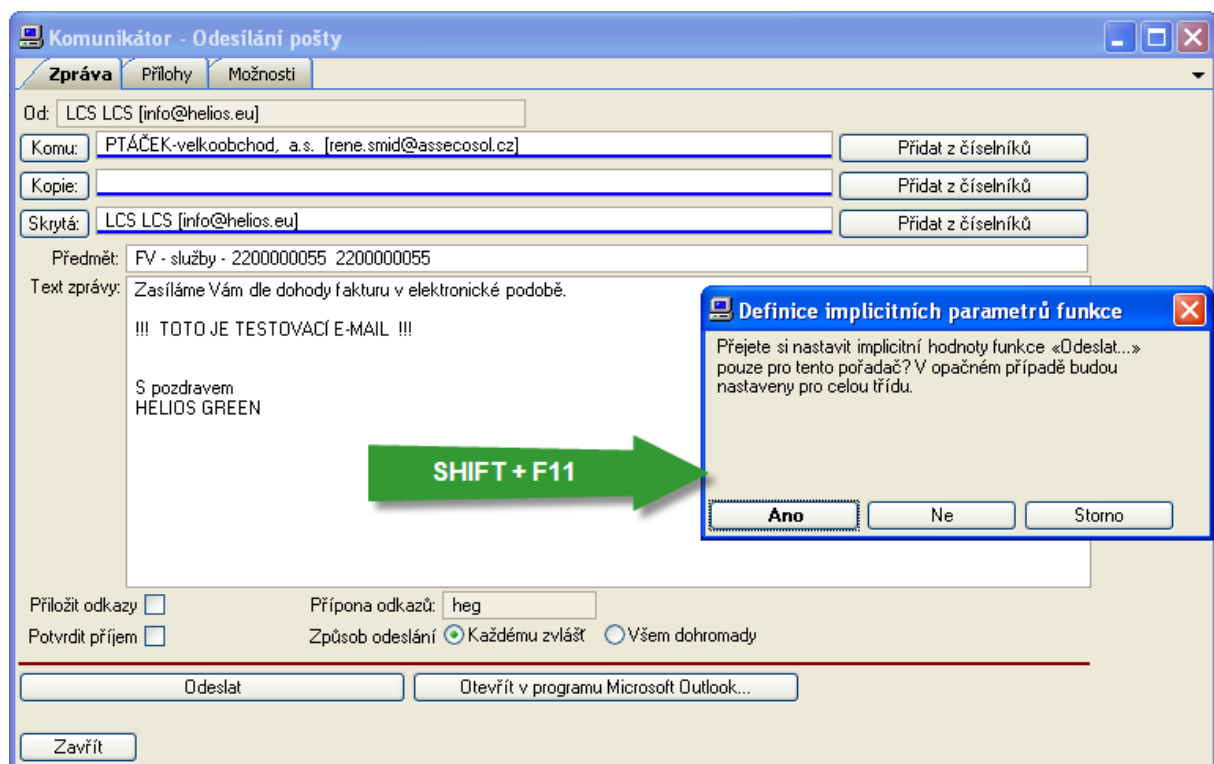
EVD – Elektronická výměna dat

1) Komunikátor – Odeslání (standard)

Komunikátor slouží pro odesílání pošty příjemcům, jejichž adresy je možno získávat z adresáře MS Exchange serveru (složek MS Outlooku) nebo z databáze Helios Green (*Kontaktní osoby, Organizace, Zaměstnanci* a další).

Podrobná dokumentace:

https://forum.helios.eu/green/doc/cs/index.php?title=Komunik%C3%A1tor_-_p%C5%99%C3%ADru%C4%8Dka



2) Komunikátor – Odeslání po skupinách (standard)

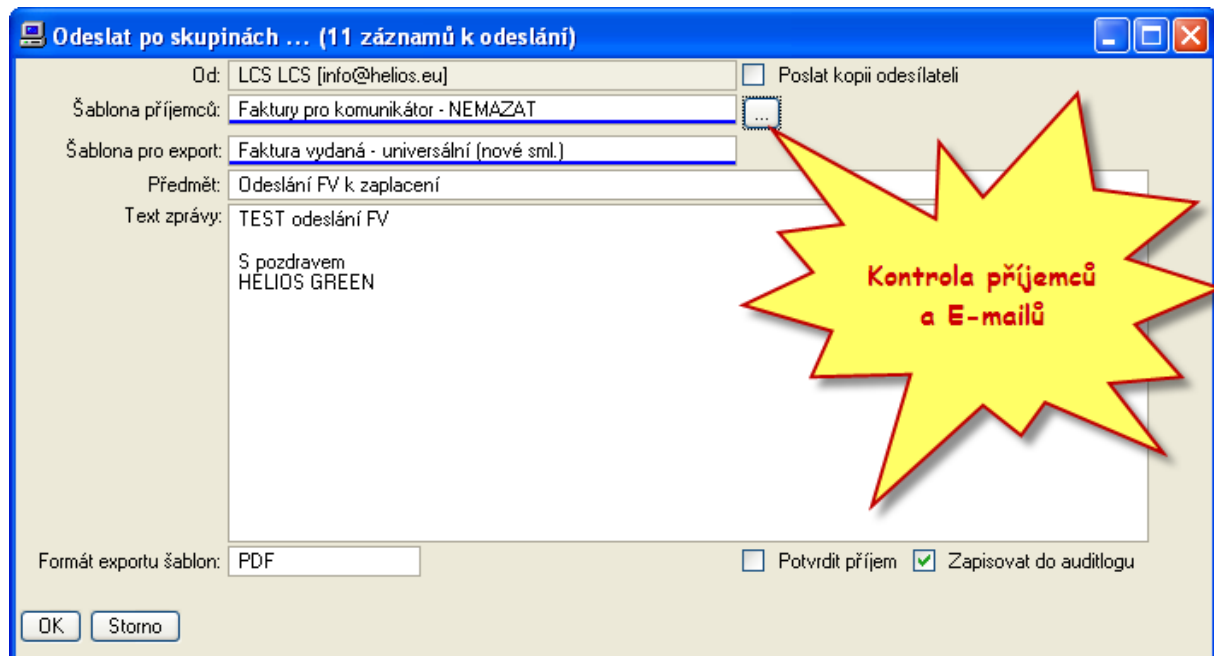
Pro účely zrychleného odesílání záznamů ve formátu PDF byla vytvořena nová základní operace **Odeslat po skupinách...**

Tato funkce je nadstavbou funkce "Odeslat...", kterou vnitřně volá. Obsahuje zjednodušené jednoúčelové rozhraní pro elektronické odeslání dokladů.

Podrobná dokumentace:

https://forum.helios.eu/green/doc/cs/index.php?title=Komunik%C3%A1tor_-_odes%C3%ADI%C3%A1n%C3%AD_z%C3%A1znam%C5%AF_po_skupin%C3%A1ch

Pro používání této funkce je nutné, aby třída, nad kterou bude funkce používána, měla definovanou přehledovou generátorovou šablonu, pomocí níž je možno ke každému záznamu třídy získat e-mailovou adresu a název příjemce tohoto záznamu. Např. u faktur je možno získat tyto údaje ze vztahu na *Odběratele/Dodavatele*. Jde o stejnou šablonu, jaká je využívána v komunikátoru v sekci *Nastavení tříd příjemců*. Pomocí této šablony jsou pak záznamy seskupeny podle e-mailových adres a každá takováto skupina záznamů je poté vyexportována do specifikovaného formátu a odeslána příjemci. Skupina bez uvedeného emailu je ze zpracování vynechána a do *Auditlogu* je zapsáno varování. V rámci funkce není prováděno navázání do externích souborů.



Odeslat po skupinách ... (11 záznamů k odeslání)

Od: LCS LCS [info@helios.eu] Poslat kopii odesílateli

Šablona příjemců: Faktury pro komunikátor - NEMÁZAT

Šablona pro export: Faktura vydaná - universální (nové sml.)

Předmět: Odeslání FV k zaplacení

Text zprávy: TEST odeslání FV

S pozdravem
HÉLIOS GREEN

Formát exportu šablony: PDF Potvrdit příjem Zapisovat do auditlogu

OK Storno

Kontrola příjemců a E-mailů

3) Funkce – Distribuce dokladů (rozšiřující řešení)

Funkce **Distribuce dokladů** umožňuje elektronické rozesílání dokladu a dokladů/dokumentů navázaných ve vzájemných vztazích. Možnosti distribuce se řídí konfigurační třídou **Parametry distribuce dokladů** a pomocnou konfigurační třídou **Mapa vztahů distribuce dokladů**.

Generování emailu se provede po kompletním vyhodnocení všech dokumentů dle mapy vztahů DD navázaných ke kartě parametrů DD, dle které právě probíhá zpracování a po kompletním zpracování všech řádků na ní.

Email je vytvořen a odeslán za předpokladu:

- je adresa odesílatele (zadána na kartě parametrů DD nebo z účtu přihlášeného)
- je nejméně jeden příjemce (dohledání dle DV na kartě parametrů DD, zadávané vztahy mohou být statické i dynamické ale jen z třídy hlavního dokumentu)
- na zpracovávané kartě parametrů se zpracoval nejméně jeden řádek typu email

Dynamické parametry (sql výrazy) musí být uvozeny tagy dle vzoru níže. Jména tagů mohou být libovolná. Hodnoty vrácené těmito sql výrazy nahrazují pak odpovídající značky parametrů v předmětu nebo textu emailu. Před značkou parametru v předmětu nebo textu emailu musí být mezera!

Příklad výrazu pro jméno organizace z hlavního dokumentu:

```
<jmeno_odber>  
select o.nazev_subjektu from lcs.faktura_vydana_hlavicka f join lcs.organizace o on  
o.cislo_subjektu = f.organizace where f.cislo_subjektu = :main_document  
</jmeno_odber>
```

Značka v předmětu nebo textu emailu pak bude `%jmeno_odber%` .

V sql výrazech je možno použít alias `:main_document`, který znamená číslo_subjektu hlavního zdrojového dokumentu (právě zpracovávaný záznam z int. parametru records funkce)

Funkce **Distribuce dokladů** bude spustitelná nad jakoukoli subjektovou třídou, pro kterou se do repository vyskriptuje.

Bude volatelná v rámci tobogánu, workflow i jako samostatný job.

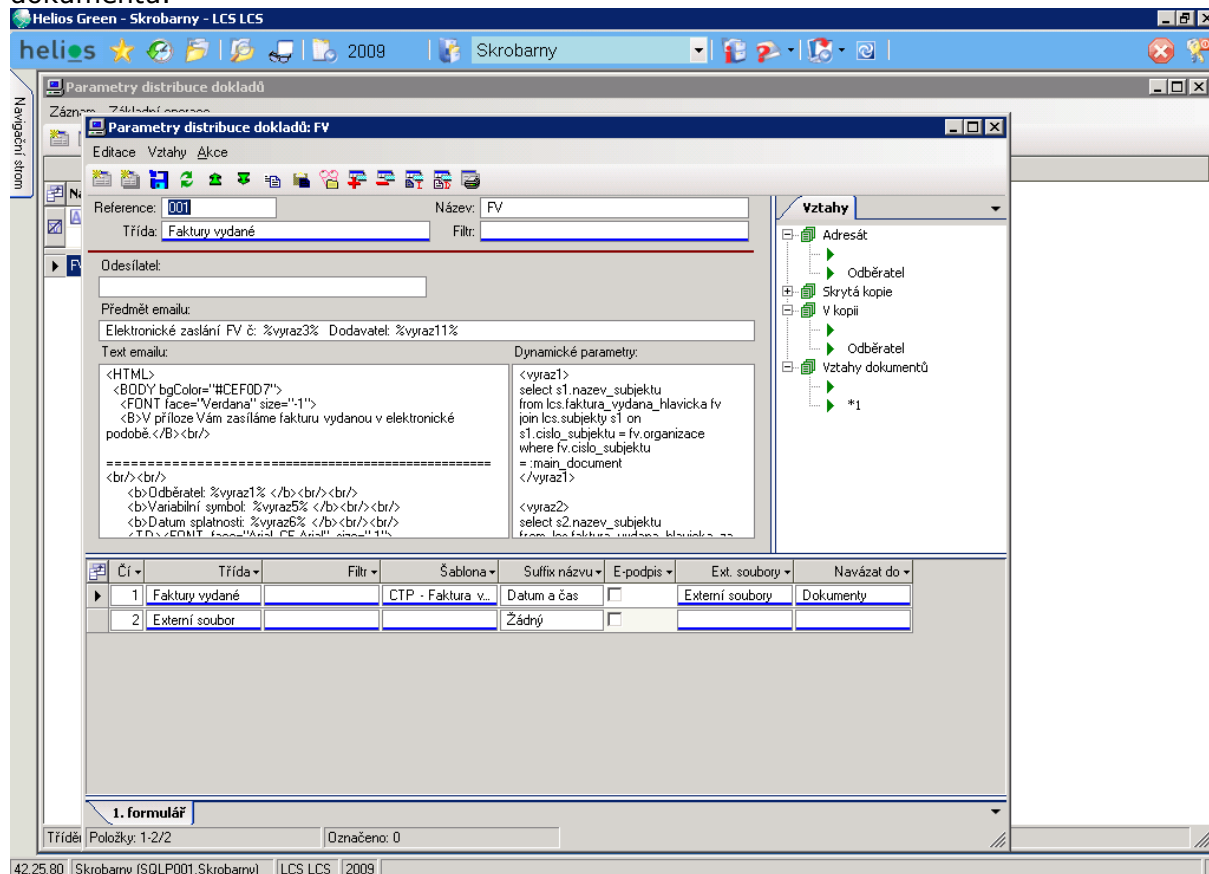
Vstupními parametry funkce **Distribuce dokladů** budou

- název konfigurace – SV na záznam Parametry DD
 - je-li vyplněn, funkce zpracuje pouze tento záznam z Parametrů DD
 - není-li vyplněn, fce zpracuje všechny záznamy z Parametrů DD, které vyhovují (jsou definovány pro stejnou třídu jako doklad, ze kterého se fce Distribuce dokladů spouští).
- typ spuštění (parametr umožňující definovat množinu záznamů z Parametrů DD) (2.etapa)
- records (čísla subjektů dokladů) ... interní parametr

Pro každou startovací třídu bude existovat fce, která bude umět doklady této třídy distribuovat (včetně souvisejících dokladů a dokumentů – dle Konfigurace souvisejících dokladů)

1. Parametry pro distribuci dokladů (subjektová položková třída)

V této třídě je kompletní uživatelský popis jednotlivých akcí pro jednotlivé typy (třídy) dokumentů.



Tabulka hlavička:

atribut/vztah	typ	popis	Etapa
Název konfigurace		Bude se nabízet jako parametr při volání fce.	1
Třída	SV na tř. 11	Startovací třída – bude v souladu s konkrétní fcí, která bude realizovat EVD nad konkrétní třídou. Povinný údaj.	1
Filtr	SV na tř. 575	specifikace podmínky, které musí vyhovovat zpracovávaný doklad (např. lze distribuovat pouze realizační faktury, tj. z pořadačů XY, nebo realizované Objednávky)	1
Odesílatel		E-mailový účet, ze kterého má být odeslán mail. Pokud nebude vyplněn, bere se účet přihlášeného uživatele.	1
Předmět emailu	varchar 255	text použitý pro předmět v emailu	1
Text emailu	text	text použitý pro tělo emailu, může být i HTML	1
Dynamické parametry	text	sada sql výrazů pro „vytažení“ dat pro předmět nebo tělo	1
vztahy dokumentů	DV na tř. Mapa vztahů DD	vazba na řádky souvztažností dokumentů pro přílohy, které mají být odeslány s prvotním dokumentem	1
Adresát <i>Vždy se bude brát atribut „e-mail“</i>	DV na tř. 10	Vyjadřuje globální pojmenování toho, kam má mail odejít: Organizace, Organizace2, Kontaktní osoba,	1

		Zaměstnanec – jak jsou vyplněny na dokumentu, ze kterého se posílá	
V kopii na <i>Vždy se bude brát atribut „e-mail2“</i>	DV na tř. 10	Organizace, Organizace2, Kontaktní osoba, Zaměstnanec	1
Skrytá kopie <i>Vždy se bude brát atribut „e-mail“</i>	DV na tř. 10	Organizace, Organizace2, Kontaktní osoba, Zaměstnanec	1
záhlaví v txt	typ_ano_ne	zapnutí záhlaví dle šablony v exportovaném txt souboru	2
oddělovač v txt	varchar 8	volba oddělovače sloupců v txt souboru	2
záhlaví v csv	typ_ano_ne	zapnutí záhlaví dle šablony v exportovaném csv souboru	2
oddělovač v csv	varchar 8	volba oddělovače sloupců v csv souboru	2

Tabulka položky:

atribut/vztah	typ	popis	Etapa
třída	SV na tř. 11	základní určení typu dokumentu	1
filtr	SV na tř. 575	specifikace podmínky, za které se má řádek zpracovat	1
akce	seznam	typ akce: email, soubor 1. etapa – defaultně email (neviditelné) 2. etapa – zviditelnit, umožnit volby	1 2
šablona	SV na tř. 20	šablona pro zpracování dokumentu,	1
Suffix názvu souboru	Edit. styl	Varianty: Žádný, Datum, Datum a čas Když se zvolí „Žádné“, bude se při opakované distribuci přepisovat soubor PDF (obraz dokladu, který se distribuuje). V ostatních případech dostane jeho název „suffix“ odpovídající nastavené volbě	1
Typ souboru	seznam	Pdf – default (neviditelný) txt, csv, xls, xml	1 2
E-podpis	typ_ano_ne	elektronicky podepsat pdf (v budoucnu i email)	1
Ext. soubory	SV na tř. 9	pořadač v tř. 145 pro založení záznamu o externím souboru, z cfg. pořadače se přebírá nastavení pro ukládání souboru rozšířit i o možnost uložení do DB – je nastaveno v konfig. pořadače Ext.dokumentů	1 2
Navázat do	SV na tř. 10	vztah u dokumentu, do kterého se má ext. soubor navázat	1

2. Mapa vztahů distribuce dokladů (nonsubjektová třída)

Uživatelský popis souvztažností dokumentů mezi třídami dokumentů zpracovávanými funkcí včetně podmínky na každé úrovni. Možnost zadání vztahů statických, dynamických, hlavičkových, položkových, zprava i zleva.

Tabulka:

atribut/vztah	typ	popis
třída	SV na tř. 11	základní rozlišení – jaké třídě dokumentu je řádek poplatný
filtr	SV na tř. 575	možnost upřesnění, pro jaké případy řádek platí

vztah1	SV na tř. 10	číslo vztahu úrovně 1 pro související doklady – nabízí se vztahy zprava i zleva, které vedou na třídu z 1. atributu
třída1	SV na tř. 11	třída dokumentu za vztahem1
filtr1	SV na tř. 575	omezení pro množinu dokladů z úrovně 1 – nabízí se filtry pro třídu1
zpracovat1	typ_ano_ne	zpracovat doklady z úrovně 1 ?
vztah2	SV na tř. 10	číslo vztahu úrovně 2 pro související doklady
třída2	SV na tř. 11	třída dokumentu za vztahem2
filtr2	SV na tř. 575	omezení pro množinu dokladů z úrovně 2

Poznámka:

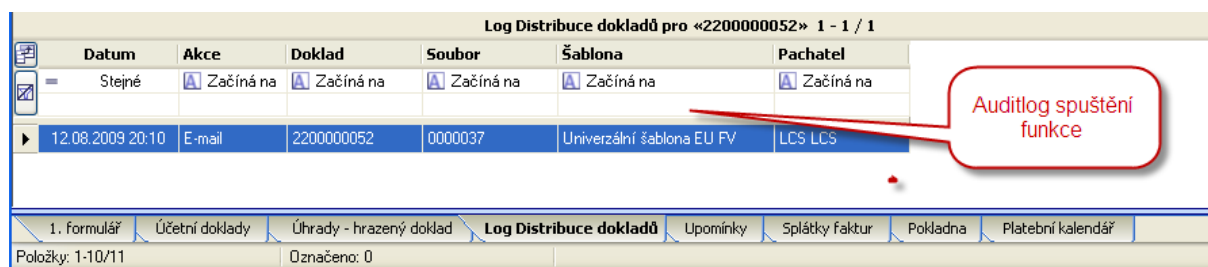
Všude, kde se navazují vztahy, třídy a filtry, je vždy přefiltrováno. Tzn., že se uživatel „nebrodí“ celým pořadačem tříd, vztahů nebo uložených filtrů ☺

3. Log distribuční dokladů (nonsubjektová třída)

Uchovává historii o všech akcích, které funkce DD provedla. Každé spuštění fce Distribuce dokladů zapisuje do třídy tohoto logu. Jestliže se za běhu funkce objeví nějaký problém (např. související doklad je blokován systémem a nejde zpracovat), pak se ukončí část fce, která zpracovává doklad ze startovací třídy a pokračuje se dalším dokladem. Např. mám označeno (zafiltrováno) 100 FV, které chci rozeslat fci Distribuce dokladů. Na 3. FV nastane problém, že nelze z nějakého důvodu tuto FV nebo její návazné doklady zpracovat, fce zapíše do auditlogu číslo „špatné“ FV a důvod, proč se nezpracovala a pokračuje další označenou FV.

Tabulka:

atribut/vztah	typ	popis
datum akce	datetime	datum a čas provedení akce
akce	seznam	E-mail (1. etapa), soubor (2. etapa)
doklad	SV na tř. 13	číslo subjektu dokladu
soubor	SV na tř. 145	Název vytvořeného souboru, pokud má záznam v tř. Externí dokumenty
šablona	SV na tř. 20	číslo šablony použité pro akci
pachatel	SV na uživ. a zam.	účet, pod kterým byla funkce spuštěna



Log Distribuční dokladů pro «2200000052» 1 - 1 / 1						
Datum	Akce	Doklad	Soubor	Šablona	Pachatel	
12.08.2009 20:10	E-mail	2200000052	0000037	Univerzální šablona EU FV	LCS LCS	Auditlog spuštění funkce

4. Elektronický podpis (PDF/E-mail)

Možnost opatřit PDF nebo E-mail elektronickým podpisem. Je nutné správcem nastavit. PDF nebo E-mail může odesílat jak uživatel, tak mohou být odeslány prostřednictvím tiskové funkce (noční job).

